



Hefger Media
Quebec, Canada
hefgermedia@yahoo.ca

Instructions

Utilisation et remplissage des cartouches rechargeables compatibles HP 38

Nous croyons sincèrement que vous serez pleinement satisfait de cet article. Néanmoins, s'il advient que vous éprouviez des difficultés de quelque nature que ce soit en l'utilisant, nous serons heureux de vous assister.

Vous pouvez nous joindre par courriel à hefgermedia@yahoo.ca.

Nous croyons qu'il est important de lire ce document en entier, avant de commencer à utiliser les cartouches ou le système d'alimentation continue. Vous n'en comprendrez que mieux le fonctionnement.

Avis important

Attention : cet objet attire les jeunes enfants à cause de ses couleurs et ses tubes en font un objet facile à saisir pour un bébé !

Ne laissez pas un enfant manipuler cet objet : il pourrait se blesser gravement avec les aiguilles ou s'endommager les yeux avec l'encre.

S'il arrive qu'une personne reçoive de l'encre dans les yeux, rincez rapidement à l'eau tiède et consultez un médecin le plus tôt possible. Étant donné que l'encre est soluble dans l'eau et sans acide, elle ne devrait pas causer de dommages immédiats, mais s'il vous plaît, soyez vigilants car... nous n'avons pas trouvé de volontaire pour faire le test !

Une seringue est un objet dangereux. Ne jamais la tenir avec l'aiguille pointée vers vous ou votre corps. La seringue devrait toujours pointer vers l'extérieur, par rapport à vos mouvements. Si vous tenez la seringue avec votre main droite, toute personne près de vous devrait se tenir sur votre gauche, afin d'éviter une blessure en cas de mouvement brusque, par exemple lors d'un éternuement.

Cet ensemble ne doit pas être laissé à la portée d'une personne irresponsable. Une personne souffrant de tremblements devrait se faire assister par quelqu'un d'autre.

Avant de procéder au remplissage, assurez-vous de travailler sur une surface plane, stable et protégée adéquatement. Prévoyez un renversement et les éclaboussures : portez des vêtements appropriés, mettez des gants de latex et portez des lunettes protectrices. Même si le procédé est simple et facile, il est probable que quelques gouttes d'encre iront là où vous ne le souhaitez pas...

Cette encre est soluble à l'eau mais elle tachera irrémédiablement tout vêtement. L'encre peut être chargée électrostatiquement, donc elle peut éclabousser facilement.

Encore une fois, n'hésitez pas à faire appel à nous. Nous ferons tout ce qui est possible pour vous aider à utiliser cet article aisément. (courriel : sales@hefgermedia.ca)

Installation des cartouches

1. Insérez les cartouches comme vous le feriez avec les cartouches originales HP : la flèche blanche doit pointer vers le haut.

Prenez soin de les insérer de façon à ce que le guide de la cartouche entre dans la fente centrale du réceptacle. Attention à ne pas inverser les couleurs : une cartouche pourrait être insérée par erreur dans le mauvais réceptacle mais à ce moment la puce sera rejetées par l'imprimante « ... cartouche manquante ou défectueuse ».



2. Une fois les cartouches insérées, retirer les bouchons de silicone des trous marques "Air", afin d'éviter qu'il ne se crée un vacuum à l'intérieur, empêchant ainsi l'encre de circuler librement. (ceci ne s'applique pas si vous installez un CISS).
3. Chaque cartouche a été testée avant l'envoi, mais il arrive tout de même que certaines puces refusent de fonctionner à l'arrivée (nous soupçonnons les systèmes de sécurité des transporteurs aériens). Si cela se produit, nous remplacerons la puce gratuitement sur avis de votre part, par courriel, mais nous vous demanderons de nous retourner la puce défectueuse (les frais de poste vous seront remboursés).
4. Même si cela vous rebute, vous devriez lire tout ce document... vous y apprendrez beaucoup et vous sauverez pas mal de temps et de problèmes !
5. Si jamais vous devez nous retourner une cartouche défectueuse, nous vous demandons d'abord d'effectuer cette verification :

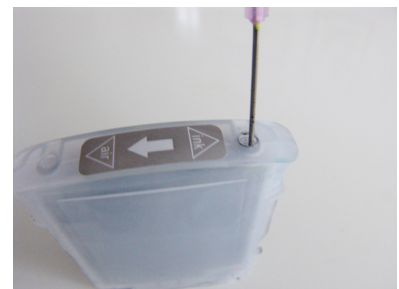
En utilisant une seringue et une aiguille jaune, insérez l'aiguille dans le tube de distribution de la cartouche, à peine 3mm de profond (1/5"), et aspirez un peu d'encre juste assez pour vérifier que la cartouche n'est pas obstruée.

Remplissage d'une cartouche

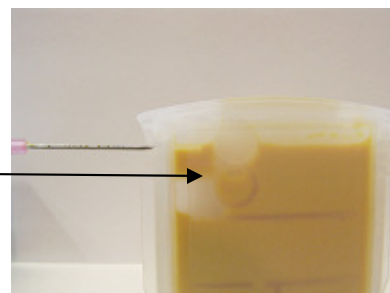
Votre kit contient une aiguille dont la base est jaune. Cette aiguille vous servira, au besoin, pour dépannage (voir « [Pour retirer l'air du tube de distribution](#) »)

Retirez le petit bouchon de caoutchouc de couleur, du côté marqué « Ink ». Ce bouchon peut être mouillé par de l'encre, donc procédez doucement.

Mettez une aiguille sur une seringue et remplissez la cartouche en insérant l'aiguille dans le trou de remplissage.



Évitez de remplir la cartouche au-dessus du point indiqué par la flèche rouge. Cela pourrait causer des éclaboussures ou un renversement au moment de remettre la cartouche dans son réceptacle. La cartouche illustré est trop remplie !



Remettez le petit bouchon de caoutchouc et replacez la cartouche dans son réceptacle.

Une fois que vous avez vérifié que l'imprimante accepte bien les cartouches, vous pouvez enlever les bouchon du trou marqué « Air »

Vous y êtes !

Pour retirer l'air du tube de distribution

Cette procédure peut aider si l'imprimante refuse la cartouche (« Cartouche manquante ou défectueuse »)

Pour retirer l'air du tube de distribution, y insérer une seringue dans la petite valve en caoutchouc, à l'extrémité du tube. C'est par cette valve que l'imprimante va « aspirer » de l'encre. Procédez délicatement : l'aiguille passe tout juste dans le trou de la valve alors vous devrez mettre un peu de pression. Évitez de donner un angle à l'aiguille durant son insertion, afin de ne pas agrandir le trou. Insérez l'aiguille juste assez pour qu'elle franchisse la valve, soit environ 1/2 cm.

Tirez le piston de la seringue pour aspirer l'air et les bulles, jusqu'à ce qu'il y ait de l'encre complètement liquide (sans bulle) qui pénètre dans la seringue. À ce moment, retirez l'aiguille **sans relâcher le piston**. Relâcher le piston à ce moment provoquerait le retour de l'air dans la cartouche.



Comment fonctionne la puce ?

La puce de la cartouche n'est pas comme une jauge à essence : l'imprimante ne connaît pas vraiment le niveau d'encre d'une cartouche. En fait, à chaque impression, elle fait un estimé de l'encre consommée et inscrit sur la puce la quantité qui reste « probablement » dans la cartouche. Cette estimation n'est pas précise, même que si vous remplissiez une cartouche au moment où l'imprimante vous dit que le niveau est très bas, l'imprimante ne s'en rendrait même pas compte.

Éventuellement, l'imprimante affichera « Remplacer la cartouche ... bientôt ». Elle affichera ce message en fonction des informations inscrites sur la puce, que la cartouche soit pleine ou non.

Lorsque vous verrez ce message, assurez-vous que la cartouche en question contient suffisamment d'encre et la remplir au besoin; ce n'est pas encore le moment de réinitialiser la puce.

How/when to reset the chips ?

The chip is programmed this way : it will reset just by powering off the printer and power it back on. But this reset function will work only at a particular moment, when the printer estimates that you have used all the possibly available ink in a cartridge. **With our cartridges**, you will see the message "The following cartridge is missing or faulty : ...". This is when you power off the printer. When powered back on, the printer will do a printheads maintenance and will indicate "New original HP cartridge inserted : ...". Press OK and you are done !

Quand et comment réinitialiser la puce

La puce est programmée de cette façon : à un moment précis, **lorsque l'imprimante indique « Cartouche manquante ou défectueuse »**, le simple fait de fermer l'imprimante (Off) et de la remettre sous tension (On) va remettre la puce à zéro, et l'imprimante affichera « Cartouche originale installé ».

Remplir une cartouche quand le niveau est au-dessus du point d'alerte

Lorsque vous remplissez une cartouche presque vide, vous pouvez en profiter pour remplir aussi d'autres cartouches, mais souvenez-vous que l'imprimante ne saura pas que vous avez ajouté de l'encre dans ces autres cartouches dont le niveau était encore suffisant. La puce ne sera donc pas remise à zéro et le même niveau d'encre qu'auparavant sera affiché.

Par contre vous aurez gagné du temps et lorsque l'imprimante vous préviendra d'un niveau bas, il vous suffira de la mettre hors tension, puis de la remettre sous tension pour réinitialiser la puce.

Idéalement, vous devriez remplir toutes les cartouches lorsque l'une d'entre elles nécessite un remplissage.

Craignez-vous un blocage des buses d'impression ?

Plusieurs nouveaux clients craignent un blocage de la tête d'impression, à plus ou moins long terme, à cause de l'encre. Nous voulons vous rassurer : les véritables blocages de tête (buses) sont en fait très rare, qu'il s'agisse de notre encre ou de l'encre originale HP. Ce qu'il faut plutôt savoir, c'est qu'une tête d'impression est une composante complexe et fragile et que de multiples cause peuvent la rendre hors d'usage. Il suffit d'un très léger problème de production et ce petit bijou d'ingéniosité mécanique va rendre l'âme beaucoup plus tôt que prévu.

Gardez en mémoire que cela peut arriver et même avec l'encre HP (nous l'avons vécu). Sachant que HP considère normal un taux de retour de 15% (non publié mais obtenu de bonne source), on comprend bien que personne n'est à l'abris, et c'est aussi pourquoi les têtes sont garanties pour 18 après la date de fabrication.

La bonne nouvelle c'est qu'une tête dont les buses sont bloquées peut très souvent être nettoyée et remise en fonction, bien qu'il vaille mieux faire valoir la garantie quand c'est possible. Contactez-nous au besoin.

Notre historique de qualité

Jusqu'à maintenant, nous avons plus de 200 clients qui utilisent notre encre sur une base régulière. Nous l'utilisons aussi nous-mêmes pour nos commandes d'impression. Nous avons effectivement connus des problèmes de blocage mais seulement 3 plaintes reçues concernaient de véritables blocages des buses : l'une parce que l'imprimante était restée hors tension (Off) durant plus de 8 mois ; dans les deux autres cas, HP a remplacé gratuitement. Dans les autres cas de têtes défectueuses, il s'agissait très souvent d'un bris mécanique à l'intérieur, ou d'une bande de buses égratignée par frottement contre les rebords du papier, d'une accumulation de poussière de papier sur les buses, ou encore la présence d'air dans le système d'alimentation en encre.

Ce que vous pouvez réparer vous-même

Présence d'air dans le système, nettoyage des têtes si non endommagées. Cela demande une certaine détermination mais ce n'est pas du tout compliqué... seulement très salissant !!! Contactez-nous au besoin.

Une tête d'impression ne devrait-elle pas durer la vie de l'imprimante ?

Tous les revendeurs d'imprimante HP ont en mains les têtes d'impression de tous les modèles d'imprimante haut de gamme. Ils sont prêts à vous les livrer en 48 heures et même souvent plus rapidement. Cela répond implicitement à la question...

HP ne fabrique sûrement pas des têtes d'impression de rechange, simplement pour dépanner ceux qui utilisent des encres d'un tiers vendeur...

Ainsi va la vie et... faites bonne impression !